

21-TK18 FÄLLGREIFER



Kellfri

Lesen Sie die Bedienungsanleitung vor der Inbetriebnahme des Produkts genau durch! Bedienungsanleitung, übersetzt aus dem Schwedischen

INHALTSVERZEICHNIS

Einleitung	3
Produktinformationen	3
Aufgabe der Maschine	3
Technische Daten	3
Sicherheitshinweise	4
Anweisungen für Notfälle	4
Persönliche Schutzausrüstung	4
Umgebung	5
Vor der Nutzung	5
Umwelt	5
Nutzung	6
Nach der Nutzung	6
Wartung und Service	7
Informationen zur Produktsicherheit	7
Transport und Installation	8
Wiederverwertung	8
Warnschilder	9
Langholzanhänger/Greiflader	10
Nutzung und Pflegehinweise – Forstanhänger mit Kran	11
Einstellung	12
Chemikalien	13
Entfettung	13
Ersatzteile	14
Splinte	15
Buchsen	15
Anmerkungen	17–18
Abweichungsformular	19
Garantiebedingungen	20

Kellfri entwickelt und vertreibt effektive und kostengünstige Maschinen und Komponenten für die Forst- und Landwirtschaft, für Lohnunternehmen und Gartenbau in Schweden, in den weiteren skandinavischen Ländern und in Europa.

Wir empfehlen, dass Sie die vorliegenden Sicherheitsinformationen und die Anweisungen im Bedienungshandbuch der Maschine immer durchlesen und genau befolgen.

Kellfri übernimmt keine Haftung für eventuelle Fehler in diesem Dokument.

EINLEITUNG

Vielen Dank, dass Sie sich für ein Produkt von Kellfri AB entschieden haben. Wenn Sie den Sicherheitshinweisen und sämtlichen Anweisungen des Handbuchs folgen sowie gesunden Menschenverstand anwenden, werden Sie das Produkt viele Jahre nutzen können. Ausrüstung und Produkte von Kellfri wurden für selbstständige Landwirte, Pferdehalter und andere in der Landwirtschaft tätige Personen entwickelt, die hohe Anforderungen an die Funktionalität stellen.

PRODUKTINFORMATIONEN

Der Fällgreifer von Kellfri ist für schnelle und effektive horizontale und vertikale Rodungsarbeiten vorgesehen. Für alle, die ergonomisch, sicher und ökonomisch arbeiten wollen. Die einfache Montage erfolgt ohne zusätzliche Schläuche; manövriert wird per Greiffunktion. Mithilfe von Hebeln am Ventil lässt sich im Handumdrehen von Greifen + Schneiden auf Greifen umstellen.

AUFGABE DER MASCHINE

Die Maschine ist ausschließlich für Rodungsarbeiten vorgesehen.

TECHNISCHE DATEN	21-TK18
Systemdruck	170–220 bar
Öffnungsbreite	740 mm
Rotator-Halterung	50 mm
Max. Schnittbreite für Stämme:	bis zu 180 mm
Max. Schnittbreite für Buschwerk/Geäst:	bis zu 300 mm
Gewicht	195 kg
Ölförderstrom	25–50 l/min.




HINWEIS! Bei falscher Verwendung kann die Maschine gefährlich sein. Daher ist es notwendig, dass der Bediener der Maschine über die erforderlichen Kenntnisse bezüglich der Verwendung und Funktionsweise der Maschine verfügt!



SICHERHEITSHINWEISE

Vor der Inbetriebnahme der Maschine oder des Produkts müssen Sie zu Ihrer eigenen Sicherheit und zur Sicherheit Dritter die Sicherheitshinweise und das Bedienungshandbuch sorgfältig gelesen und verstanden haben. Sorgen Sie dafür, dass der Nutzer der Maschine/des Produkts die Sicherheitshinweise und das Bedienungshandbuch immer zur Hand hat. Denken Sie daran, dass es zu Ihrer eigenen Sicherheit und zur Sicherheit Dritter sinnvoll sein kann, die Sicherheitshinweise regelmäßig durchzulesen. Wenn die Sicherheitshinweise oder das Bedienungshandbuch beschädigt werden oder aus anderen Gründen nicht mehr benutzt werden können, können Sie hier ein neues Exemplar bestellen: Kelffri AB, Storsvängen 2, 532 38 SKARA, Schweden. Tel.: 0511-242 50

Die allgemeinen Sicherheitshinweise sind auch auf der Website von Kelffri hinterlegt: www.kelffri.se Arbeiten Sie nicht mit/an Maschinen oder Produkten, wenn Sie sich krank oder müde fühlen oder unter Alkoholeinfluss stehen. Dasselbe gilt, wenn Sie unter starken Medikamenten oder Drogen stehen, unter starken Depressionen oder schweren psychischen Erkrankungen leiden. Befolgen Sie immer die allgemeinen Verkehrsregeln sowie die Vorgaben des Tierschutzgesetzes. Personen unter 15 Jahren dürfen die Maschinen nicht nutzen.



Warnung!

Die Originalkonstruktion der Maschine darf unter keinen Umständen ohne Genehmigung des Herstellers verändert werden. Nicht autorisierte Änderungen und/oder nicht autorisiertes Zubehör kann zu lebensgefährlichen Verletzungen oder dem Tod des Nutzers oder anderer Personen führen.

Kelffri übernimmt keinerlei Verantwortung für selbst vorgenommene Modifizierungen, Änderungen oder Umbauten.

Bei der Verwendung der Maschine in einem bzw. für ein Unternehmen trägt der Arbeitgeber die Verantwortung dafür, dass der Bediener der Maschine über die notwendigen theoretischen und praktischen Kenntnisse über die Maschine verfügt und dass die Arbeiten damit auf eine sichere Weise ausgeführt werden. Die Arbeitsumweltgesetze (Arbetsmiljölagen, AML) sind zu befolgen. Für weitere Informationen wenden Sie sich an das Schwedische Zentralamt für Arbeitsumwelt (Arbetsmiljöverket) oder gehen Sie auf <https://www.av.se/de/schwedisches-zentralamt-fur-arbeitsumwelt/>.

ANWEISUNGEN FÜR NOTFÄLLE

Bei Notfällen wählen Sie den Notruf (112)

Wenn Sie allein arbeiten, müssen Sie immer ein Mobiltelefon oder ein Nottelefon zur Hand haben. Erste-Hilfe-Kasten und Feuerlöscher sind bei allen Arbeiten, Wartungs- und Servicemaßnahmen leicht zugänglich aufzubewahren.

PERSÖNLICHE SCHUTZAUSRÜSTUNG

Tragen Sie immer geeignete Schutzausrüstung. Tragen Sie keine locker sitzende Kleidung oder Schmuck, wenn Sie mit der Maschine arbeiten. Lange Haare müssen bei der Arbeit mit Maschinen mit rotierenden Teilen zusammengebunden sein. Tragen Sie Schutzhandschuhe; bei Kontakt mit heißen Flächen, z. B. an der Abgasanlage, besteht Verbrennungsgefahr. Vermeiden Sie außerdem Hautkontakt mit Öl und Benzin. Bei laufendem Motor muss Gehörschutz getragen werden.



UMGEBUNG

Lassen Sie bei Baumfällarbeiten stets Vorsicht walten.

Stellen Sie vor dem Ankoppeln oder Verwenden der Maschine sicher, dass sich in der Umgebung keine Personen oder Objekte befinden. Es besteht die Gefahr schwerer Verletzungen. Besondere Aufmerksamkeit gilt, wenn Kinder sich in dem Bereich befinden, in dem die Maschine oder das Produkt verwendet oder aufbewahrt wird. Stellen Sie sicher, dass sich keine niedrig hängenden Stromleitungen im Arbeitsbereich befinden. Bei Arbeiten bei Gefälle oder in der Nähe von Gräben ist Vorsicht geboten. Treffen Sie Vorkehrungen, damit der Baum nicht in Ihre Richtung fällt.

Wenn Sie allein arbeiten, verwenden Sie ausschließlich Maschinen oder Produkte, die für den Einpersonenbetrieb vorgesehen sind. Lassen Sie niemals Abfall im Arbeitsbereich liegen. Halten Sie die Arbeitsflächen sauber. Beachten Sie immer den Gefahrenbereich der Maschine.



Warnung!

Kinder im Bereich sind immer zu beaufsichtigen!

VOR DER NUTZUNG

Lesen Sie die Sicherheitshinweise und das Bedienungshandbuch sorgfältig durch. Sie müssen die Bedeutung und den Inhalt der Sicherheitshinweise, des Bedienungshandbuchs und der Warnschilder verstanden haben. Wenden Sie bei der Nutzung immer gesunden Menschenverstand an und tragen Sie geeignete persönliche Schutzausrüstung. Überprüfen Sie immer die Gebrauchstauglichkeit der zu verwendenden Maschinenkombination. Es ist wichtig, dass die einzelnen Komponenten in angemessener Weise harmonisieren und übereinstimmen. Dies kommt der Funktion der Maschine oder des Produkts sowie Ihrer Sicherheit und der Sicherheit Dritter zugute. Führen Sie vor der Nutzung eine Sichtprüfung der Maschine oder des Produkts durch. Reparieren oder ersetzen Sie beschädigte oder verschlissene Teile sofort, um das Risiko von Schäden zu minimieren. Schmieren Sie die beweglichen Teile und überprüfen Sie, ob alle Schrauben und Muttern ordnungsgemäß festgezogen sind. Bei Bedarf nachziehen. Erlernen Sie die korrekten Arbeitsmethoden und behalten Sie diese bei. Anfänger sollten langsam arbeiten, bis sie sich mit der Funktionsweise der Maschine oder des Produkts vertraut gemacht haben.

Der Nutzer/Kunde ist dafür verantwortlich, dass er der Situation gewachsen ist. Wird festgestellt, dass die Maschine für den Nutzer gefährlich ist, darf sie nicht in Gebrauch genommen werden, bevor sie gründlich untersucht und Fehler behoben wurden.



WARNUNG!

Verwenden Sie niemals Maschinen oder Produkte mit defekten sicherheitsrelevanten Teilen.

UMWELT



- Entsorgung von Öl und anderen Abfällen
- Die unsachgemäße Entsorgung von Öl oder anderen Abfällen schadet der Umwelt.
- Wenn das Öl der Maschine abgelassen wird, ist es in einem dicht schließenden, für Öl geeigneten Behälter aufzufangen. Es ist nicht zulässig, Öl in einem Behälter aufzubewahren, der für Nahrungsmittel oder Getränke vorgesehen ist. Dadurch soll verhindert werden, dass das Öl versehentlich von anderen verzehrt wird und schwere Schäden verursacht.
- Es ist verboten, Öl in den Boden gelangen zu lassen oder über einen Abfluss oder anderweitig so zu entsorgen, dass es Wasserquellen verunreinigen könnte.
- Ausgediente Verbrauchsstoffe wie Öl, Kraftstoff, Kühlf Flüssigkeit, Bremsflüssigkeit, Filter oder Batterien dürfen nicht beliebig entsorgt werden. Weitere Informationen erhalten Sie bei Ihrer Gemeinde.

NUTZUNG

Nur Personen, die die Sicherheitshinweise und die Anweisungen im Bedienungshandbuch verstanden haben, dürfen das Gerät/das Produkt bedienen. Seien Sie während der Arbeit mit dem Gerät/Produkt aufmerksam und vorsichtig und verwenden Sie das Gerät/Produkt ausschließlich auf die in den Anweisungen des Bedienungshandbuchs beschriebene Weise.

Bei der Arbeit mit Maschinen mit beweglichen Teilen besteht Klemmgefahr. Besondere Vorsicht gilt bei Arbeiten mit Maschinen mit Hydraulikschläuchen, da Öl unter Druck die Haut durchdringen kann. Sollte dies dennoch geschehen, suchen Sie umgehend einen Arzt auf. Wenn Sie allein arbeiten, verwenden Sie ausschließlich Maschinen, die dafür vorgesehen sind.

Beachten Sie den Gefahrenbereich der Maschine. Vermeiden Sie es, das Gerät bei Temperaturen unter $-20\text{ }^{\circ}\text{C}$ und Temperaturen über $+30\text{ }^{\circ}\text{C}$ zu verwenden.



Weitere Informationen über Ihre Maschine finden Sie im Bedienungshandbuch der Maschine.

Warnsymbole weisen auf wichtige Sicherheitsaspekte in diesem Handbuch hin, um Sie und andere dabei zu unterstützen, Gefahrensituationen und Unfälle zu vermeiden. Bei der Nutzung der Maschine ist extreme Vorsicht geboten!



GEFAHR!

Dieses Symbol weist darauf hin, dass ein schwerwiegender Unfall die Folge ist, wenn die Vorgaben der Anweisung nicht befolgt werden. Der Unfall wird zu schweren Verletzungen, möglichen Todesfällen oder schwerwiegenden Sachschäden führen.



Warnung!

Dieses Symbol weist darauf hin, dass ein Unfall die Folge ist, wenn die Vorgaben der Anweisung nicht befolgt werden. Der Unfall wird zu schweren Verletzungen oder Sachschäden führen.



VORSICHT!

Dieses Symbol weist darauf hin, dass ein Unfall die Folge sein kann, wenn die Vorgaben der Anweisung nicht befolgt werden. Der Unfall wird zu Verletzungen oder Sachschäden führen.

HINWEIS!

HINWEIS! kennzeichnet die Gefahr eines Ausfalls, wenn die Vorgaben nicht befolgt werden.

Bei der Verwendung der Maschine in einem bzw. für ein Unternehmen trägt der Arbeitgeber die Verantwortung dafür, dass der Bediener der Maschine über die notwendigen theoretischen und praktischen Kenntnisse über die Maschine verfügt und dass die Arbeiten damit auf eine sichere Weise ausgeführt werden. Die Arbeitsumweltgesetze (Arbetsmiljölagen, AML) sind zu befolgen. Für weitere Informationen wenden Sie sich an das Schwedische Zentralamt für Arbeitsumwelt (Arbetsmiljöverket) oder gehen Sie auf <https://www.av.se/de/schwedisches-zentralamt-fur-arbeitsumwelt/>.

NACH DER NUTZUNG

- Vergewissern Sie sich, dass die Maschine/das Produkt auf ebenem Untergrund steht, bevor Sie sie/es entkoppeln. Die Maschine darf nicht abgestellt werden, solange sich die Vorrichtungen über dem Boden befinden; stattdessen müssen die Vorrichtungen auf dem Boden ruhen.
- Waschen und spülen Sie die Maschine bei Bedarf mit Wasser ab und reiben Sie sie anschließend trocken.

WARTUNG UND SERVICE

- Stellen Sie bei Wartungs- und Servicearbeiten sicher, dass die Maschine stabil steht und nicht umkippen kann.
- Ersetzen Sie beschädigte oder verschlissene Teile sofort, um das Risiko von Schäden zu minimieren.
- Führen Sie Wartungs-, Service- und Kontrollarbeiten gemäß den Empfehlungen aus.
- Verwenden Sie ausschließlich Ersatzteile mit gleichwertiger Leistung, um das Risiko von Schäden/Ausfällen zu minimieren.
- Alle Reparaturen und Anschlüsse müssen durch qualifiziertes Personal ausgeführt werden.

Überprüfen Sie im Anschluss an Wartungs- und Servicearbeiten, ob alle Schrauben und Muttern ordnungsgemäß festgezogen sind.

Prüfen Sie die Maschine immer vor Beginn der Arbeiten.

WICHTIG! Tauschen Sie die Buchsen unverzüglich aus, wenn Sie Mängel/eine mangelhafte Funktion feststellen! Zu viel Spiel in Splintdurchführungen kann zum Ausfall der Maschine führen!



WICHTIG! Kontrollieren Sie den Ölstand (Getriebe-/Motoröl) regelmäßig und schmieren Sie die Schmierpunkte regelmäßig!

WICHTIG! Vermeiden Sie übermäßiges Schmieren. Auf überflüssigem Fett kann sich leicht Schmutz ansammeln, was zu einem erhöhten Verschleiß führt. Entfernen Sie nach dem Schmieren überflüssiges Fett von den Verbindungen.

Da ein Hydrauliksystem niemals zu 100 % dicht ist, muss es überprüft werden, bevor die Maschine belastet wird. Leckagen können auf innere Undichtigkeiten im Ventil des Traktors, innere Undichtigkeiten im Hydraulikzylinder der Maschine etc. zurückzuführen sein. Überprüfen Sie das Ausmaß der Leckage, indem Sie den Zylinder der Maschine in Endposition fahren und den Druck eine Minute lang aufrecht erhalten. Wenn der Zylinder zur anderen Öffnung zu „wandern“ beginnt, besteht eine Undichtigkeit der Dichtung. Die Dichtung oder der Zylinder ist auszutauschen.



GEFAHR!

WARNUNG: Austretendes Öl oder Kraftstoff unter Druck kann die Haut durchdringen und schwere Verletzungen verursachen. Verwenden Sie niemals Ihre Hände, um Leckagen zu suchen. Verwenden Sie ein Stück Pappe oder Karton, um Leckagen finden.

INFORMATIONEN ZUR PRODUKTSICHERHEIT

- Der Fällgreifer ist nur für Forstkräne mit Rotator bestimmt, nicht für Bagger oder andere Maschinen mit feste Anhang.
- Des Traktor muss für den Forstbetrieb ausgerüstet und zugelassen sein.
- Der Langholzanhängen muss CE-gekennzeichnet sein.
- Bei Überlastung der Trägermaschine kann die Last unkontrolliert absinken.
- Das Manövrieren erfolgt vom Fahrersitz des Zugfahrzeugs aus.
- Ein beladener Anhänger darf niemals unbeaufsichtigt abgestellt werden.
- Der Gefahrenbereich beträgt 25 Meter. Während der Arbeit mit dem Anhänger darf sich ausschließlich der Bediener im Gefahrenbereich aufhalten.

TRANSPORT UND INSTALLATION

- Stellen Sie sicher, dass sich in der Umgebung keine Personen, Kinder oder Objekte befinden.
- Beim Transport oder Bewegen ist immer besondere Vorsicht geboten.
- Sorgen Sie dafür, dass die Maschine/das Produkt gut verankert ist und die vorhandenen Transportsicherungen montiert sind.
- Platzieren Sie die Ladung immer so tief wie möglich. Falls Teile der Ladung über den Rand hinausragen, müssen diese gut gesichert werden.
- Beachten Sie die Gefahrenbereiche auch bei Transport und Fortbewegung.
- Während eines Hubvorgangs dürfen keine Personen den Bereich unter der Last betreten.
- Anhänger, die für den Transport genutzt werden, müssen mit funktionierenden Bremsen ausgestattet sein.
- Bei Fahrten im normalen Straßenverkehr muss ein Schild angebracht werden, das darauf hinweist, dass es sich um ein Fahrzeug mit niedriger Geschwindigkeit handelt.
- Kontrollieren Sie den Reifendruck, siehe Info auf den Seiten zu den Reifen. Überschreiten Sie niemals den Höchstdruck!
- Bewahren Sie die Maschine oder das Produkt bei Nichtverwendung an einem trockenen, möglichst überdachten Ort auf.
- Stellen Sie sicher, dass die Maschine oder das Produkt gerade steht und nicht umkippen kann.
- Lassen Sie niemals Kinder am Abstellort spielen.
- Bedenken Sie die Kippgefahr!

WIEDERVERWERTUNG

Bei der Verschrottung ist die Maschine/das Produkt zu demontieren und bei den dafür vorgesehenen Wertstoffzentren der Gemeinde zu entsorgen. Eventuell vorhandene Flüssigkeiten sind abzulassen und aufzufangen und bei den dafür vorgesehenen Wertstoffzentren der Gemeinde zu entsorgen. Weitere Informationen erhalten Sie bei Ihrer Gemeinde.



Kellfri AB arbeitet unentwegt an der Weiterentwicklung seiner Produkte und behält sich daher das Recht vor, diese u. a. in Design und Aussehen ohne vorherige Ankündigung zu ändern.

WARNSCHILDER

Achten Sie darauf, dass Warnschilder immer gut sichtbar sind, und reinigen Sie diese bei Bedarf. Richten Sie niemals den Hochdruckreiniger direkt auf die Warnschilder. Wenn ein Teil, auf dem sich ein Schild/ein Aufkleber befindet, ausgetauscht wird oder das Schild verschlissen oder anderweitig unbrauchbar ist, bestellen Sie neue Schilder.

SYMBOL	ERLÄUTERUNG
	Lesen Sie die Bedienungsanweisung.
	Der Abstand zwischen Maschine und anwesenden Personen muss mindestens 25 Meter betragen. Beachten Sie den Gefahrenbereich der Maschine.
	Gefahr von Unfällen mit Kindern! Kinder im Bereich sind immer zu beaufsichtigen. Nur Personen, die die Sicherheitshinweise und die Anweisungen in der Bedienungsanleitung verstanden haben, dürfen die Maschine bzw. das Produkt bedienen.
	Warnung! Hängende Lasten. Es dürfen sich keine Personen unter hängenden Lasten aufhalten.
	Warnung! Klemmgefahr!
	Max. Last 400 kg (max. Kranlast)
	Wenn das Produkt nicht verwendet wird, ist es immer an einem trockenen, möglichst überdachten Ort aufzubewahren.
	Warnung! Der Aufenthalt auf der Maschine ist verboten.
	Hinweis. Nur für Einzelpersonenbetrieb.
	Das Produkt ist mit einer CE-Kennzeichnung versehen

LANGHOLZANHÄNGER/GREIFLADER

- Es gibt unterschiedliche Arten von Langholzanhängern, die an die Zugvorrichtung des Traktors angekoppelt werden können. Kleinere Anhänger können an ein Fahrzeug mit einer Kugelkupplung angekoppelt werden. Unabhängig vom verwendeten Anhänger hat Sicherheit immer Priorität.
- Befolgen Sie die Sicherheitsanweisungen im Bedienungshandbuch des Langholzanhängers oder Krans. Der Benutzer ist dafür verantwortlich, diese Anleitung zu lesen und zu befolgen. Bezüglich der an den Traktor angekoppelten Ausrüstung lesen Sie bitte das Bedienungshandbuch des Traktors.
- Überprüfen Sie immer die Gebrauchstauglichkeit der zu verwendenden Maschinenkombination (Anhänger und Kran), um Sicherheit und Funktionalität sicherzustellen. Schmieren Sie die beweglichen Teile und überprüfen Sie, ob die Schrauben und Muttern ordnungsgemäß festgezogen sind.
- Kontrollieren Sie den Reifendruck, siehe Info auf den Seiten zu den Reifen. Überschreiten Sie niemals den Höchstdruck!
- Überlasten Sie niemals den Anhänger!
- Der Anhänger darf niemals so hoch beladen werden, dass die Ladung über das Gitter ragt!
- Verlassen Sie niemals das Führerhaus, bevor das Zugfahrzeug angehalten hat und gebremst ist.
- Der Gefahrenbereich beträgt 25 Meter. Während der Arbeit mit dem Anhänger darf sich ausschließlich der Bediener im Gefahrenbereich aufhalten.
- Ein beladener Anhänger darf niemals unbeaufsichtigt abgestellt werden.
- Wenn der Anhänger abgehängt wird, muss dies mit leerer Ladefläche auf ebenem Untergrund erfolgen, und die Räder des Anhängers müssen mit geeigneten Bremsklötzen gesichert werden.
- Um die Bewegung des Forstanhängers im Notfall zu stoppen, halten Sie den Traktor an.
- Bei einer Unterbrechung der Ölzufuhr zum Kran besteht die Gefahr, dass die hängende Last herunterfällt. Senken Sie zuerst den Hubarm ab, dann den Gelenkarm und entlasten Sie dann den Greifer.
- Der Traktor ist mit einem Feuerlöscher vom Typ ABE2 oder 3 auszustatten. Bitte wenden Sie sich bzgl. der Anforderungen an Ihr Versicherungsunternehmen.
- Die Zugvorrichtung des Langholzanhängers muss immer kontrolliert werden. Überprüfen Sie regelmäßig den Verschleiß der Kupplung. Überschreiten Sie nicht den maximalen Druck und die Zugbelastungskapazität der Kugelkupplung.
- Der eigene Geräuschpegel des Forstanhängers überschreitet 70 dB (A) nicht.
- Besondere Vorsicht gilt bei Arbeiten mit Maschinen mit Hydraulikschläuchen, da Öl unter Druck die Haut durchdringen kann. Sollte dies dennoch geschehen, suchen Sie umgehend einen Arzt auf.
- Der Anhänger ist nicht mit einer Beleuchtungsvorrichtung ausgestattet und ausschließlich für die Nutzung bei Tageslicht vorgesehen. Anderenfalls ist der Forstanhänger mit Magnetrücklichtern auszustatten. Wenn der Anhänger breiter als der Traktor ist (200 mm in seitlicher Richtung), muss er bei Arbeiten in der Dunkelheit rundherum mit einer zulässigen weißen Reflexvorrichtung ausgestattet werden.
- Bei Fahrten im normalen Straßenverkehr muss ein Schild angebracht werden, das darauf hinweist, dass es sich um ein Fahrzeug mit niedriger Geschwindigkeit handelt.
- Es gibt EU-Vorschriften, in denen festgelegt ist, mit welcher Geschwindigkeit man eine Fahrzeugkombination mit ungebremstem Anhänger fahren darf. Diese Vorschriften sind zu befolgen. Bei voll beladenem Anhänger beträgt die Höchstgeschwindigkeit 30 km/h.
- Kellfri übernimmt keinerlei Verantwortung für selbst vorgenommene Modifizierungen, Änderungen oder Umbauten. Die Steuerung ist nach Möglichkeit am Traktor/Geländefahrzeug anzubringen. Warnung! Hydraulische Druckschläuche dürfen nicht im Inneren der Kabine angebracht werden. Während der Nutzung des Krans muss der Ventilblock an einem geschützten Ort platziert sein, am Kranfuß oder hinter dem Anhänger.
- Schließen Sie den Druck- und den Rückführungsschlauch des Greifladerventils richtig an. Achten Sie sehr genau darauf, dass der Druck- und der Rückführungsschlauch nicht falsch angeschlossen werden. Das Ventil kann beschädigt werden, wenn die Schläuche falsch angeschlossen werden.

- Achten Sie darauf, dass der Kran korrekt montiert ist und sich nicht lösen kann.
- Der Kran darf nicht verwendet werden, während der Anhänger in Bewegung ist.
- Während der Nutzung des Krans ist die Stütze zu verwenden. Achten Sie darauf, dass der Anhänger und die Stütze stabil auf festem, ebenem Boden stehen.
- Denken Sie beim Bewegen des Anhängers daran, die Stützen anzuheben.
- Die zulässige Tragkraft darf nicht überschritten werden; Greifer, Rotator und eventuelle Ausrüstung, die mit dem Traktor verbunden ist, sind als Teil der Last zu betrachten.
- Lassen Sie niemals unerfahrene Personen den Kran bedienen.

NUTZUNG UND PFLEGEHINWEISE – FORSTANHÄNGER MIT KRAN

- Stellen Sie vor dem Ankoppeln an das Fahrzeug sicher, dass der Kran keine Schäden aufweist.
- Koppeln Sie die Ausrüstung an und arretieren Sie sie. Kontrollieren Sie vor der Nutzung immer die Verriegelungsstifte.
- Es kommt häufig vor, dass sich anfänglich noch Luft im System befindet. Fahren Sie vorsichtig alle Zylinder mehrmals in ihre Endpositionen, damit die Luft aus dem System entweichen kann.
- Üben Sie das Bewegungsmuster für das Be- und Entladen von Holz in den Anhänger langsam und methodisch ein.
- Beim Transport muss der Kran immer abgesenkt sein.
- Die Stabilität ist im beladenen Zustand am Anfang geringer, daher ist Vorsicht geboten!
- Beide Stützen müssen beim Be- und Entladen abgesenkt sein. Es ist untersagt, mit dem Kran Holz zu ziehen, wenn der Traktor fährt. Der Traktor muss bei der Nutzung des Krans stillstehen.
- Es ist untersagt, den Gelenkarm maximal anzuwinkeln und dann mit dem Hubarm nach unten zu drücken. Der Kran wurde für das Anheben von Holz konstruiert, nicht für das Drücken. Die Höchstgeschwindigkeit beim Fahren beträgt 30 km/h.
- Die Ladung muss gleichmäßig auf dem Anhänger verteilt sein. Falls Teile der Ladung über den Rand hinausragen, müssen diese gut gesichert werden.
- **WICHTIG!** Es ist wichtig, dass der Anhänger während des Be-/Entladens auf festem und ebenem Untergrund abgestellt wird, um ein Umkippen des Anhängers zu verhindern.
- Stellen Sie sicher, dass Sie immer ausreichend Freiraum über dem Traktor, dem Anhänger oder dem höchsten Punkt haben, wenn Sie unter/an niedrig hängenden Stromkabeln durch-/vorbeifahren.
- Kontrollieren Sie immer den Ölstand im Schwenkwerk des Krans. Bei zu niedrigem Ölstand besteht die Gefahr, dass der Kran unkontrolliert schwingt.
- **Warnung!** Heben Sie niemals Lasten an, wenn der Arm des Greifladers ganz ausgefahren ist (Teleskoparm in äußerster Position). Fahren Sie den Greiflader näher an den Anhänger heran, wenn Sie Lasten anheben. Weitere Infos zur Tragkraft finden Sie in der Bedienungsanleitung des Krans.
- Für den Transport ist der Greiflader in abgesenkte Position zu bringen. Er muss richtig positioniert werden, um zu vermeiden, dass der Anhänger umkippt.
- Schmieren Sie die Schmierpunkte regelmäßig.



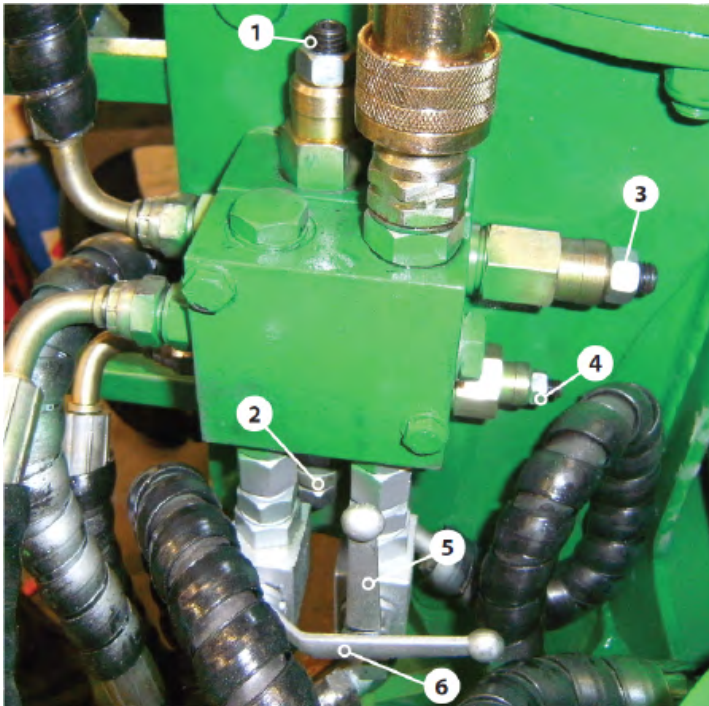
EINSTELLUNG

Grundeinstellung der Choke-Ventile

- Beginnen Sie mit Nr. 1, dann 2 usw. Lösen Sie die Sicherungsmutter, drehen Sie dann die Stellschraube heraus, bis die Feder entspannt und die Schraube sich leicht drehen lässt.
- Beginnen Sie nun damit, die Stellschraube so weit hineinzudrehen, bis alle Funktionen einwandfrei funktionieren. Ziehen Sie die Sicherungsschraube fest. Fahren Sie dann mit 2, 3 und 4 fort.
- Sie haben die Grundeinstellung abgeschlossen. Anschließend kann eine Feinjustierung erforderlich sein.

Der Fällgreifer ist bei Lieferung standardmäßig voreingestellt. Führen Sie vor Beginn der Arbeiten immer einen Probelauf durch und machen Sie sich mit den Funktionen des Geräts vertraut. Falls erforderlich, kann eine Feinabstimmung durchgeführt werden. Es ist wichtig, dass Anpassungen mit Vorsicht ausgeführt werden, da kleine Anpassungen eine große Wirkung erzielen können. Beginnen Sie mit geringen Änderungen und überprüfen Sie die Funktion. Durch Einschrauben der Sicherungsschraube erhöht sich der Druck, der zum Aktivieren der Funktionen benötigt wird. Wenn der Neigevorgang beispielsweise zu schnell erfolgt, ist Ventil Nr. 3 einzuschrauben (vgl. nachfolgende Abbildung).

Wenn der Fällgreifer ausschließlich zum Greifen verwendet werden soll, kann die Funktion mithilfe der Absperrhebel für Messer (5) und Neigen (6) abgesperrt werden.



1. Startdruck Neigung aufwärts
2. Startdruck Messeröffnung
3. Startdruck Neigung abwärts
4. Startdruck Messer
5. Absperrung Messer
6. Absperrung Neigen

CHEMIKALIEN

Wartungsarbeiten, nicht zuletzt vorbeugende Wartungsmaßnahmen, sowie der richtige Einsatz von Schmierfetten und -ölen sind unerlässlich für die maximale Lebensdauer Ihres Produkts/Geräts. Lesen Sie die Bedienungshandbücher zu Ihren Produkten/Geräten genau durch, um sicherzustellen, dass die Wartungsmaßnahmen korrekt ausgeführt werden; nur so wird die angestrebte Lebensdauer erreicht und die Garantie behält ihre Gültigkeit!

Schmierfette

Erste-Hilfe-Maßnahmen.

Einatmen – Bringen Sie nach versehentlichem Einatmen von Dämpfen die geschädigte Person an die frische Luft.

Hautkontakt – Waschen Sie sich mit Wasser und Seife. Konsultieren Sie bei Ekzemen oder Hautproblemen einen Arzt.

Augenkontakt – Nehmen Sie gegebenenfalls vorhandene Kontaktlinsen heraus und spülen Sie die Augen aus. Spülen Sie die Augen sorgfältig mit Wasser, auch unter den Augenlidern. Ziehen Sie einen Arzt zurate, wenn die Beschwerden anhalten.

Verzehr – KEIN Erbrechen herbeiführen. Trinken Sie Wasser in kleinen Mengen. Bei Verzehr oder Unwohlsein wenden Sie sich an das Giftinformationszentrum oder einen Arzt.

Handschutz – Tragen Sie Schutzhandschuhe.

Augenschutz – Vermeiden Sie Kontakt mit den Augen. Verwenden Sie eine zugelassene Schutzbrille.

Körperschutz – Tragen Sie geeignete Schutzkleidung.

Atemschutz – Bei bestimmungsgemäßer Verarbeitung ist kein Schutz erforderlich.

Fette dicht verschlossen an einem trockenen und gut belüfteten Ort aufbewahren. Die Lagertemperatur darf 45 °C nicht überschreiten. Vor Hitze, Flammen und Funken schützen. Für Materialien wie Stahl, Kunststoffe, Öle, Fette usw. gilt, dass sich ihre Funktion/Haltbarkeit bei sehr niedrigen Temperaturen (-20 bis -30 °C) erheblich verschlechtert.



Chemikalien sind außerhalb der Reichweite von Kindern und Tieren aufzubewahren.

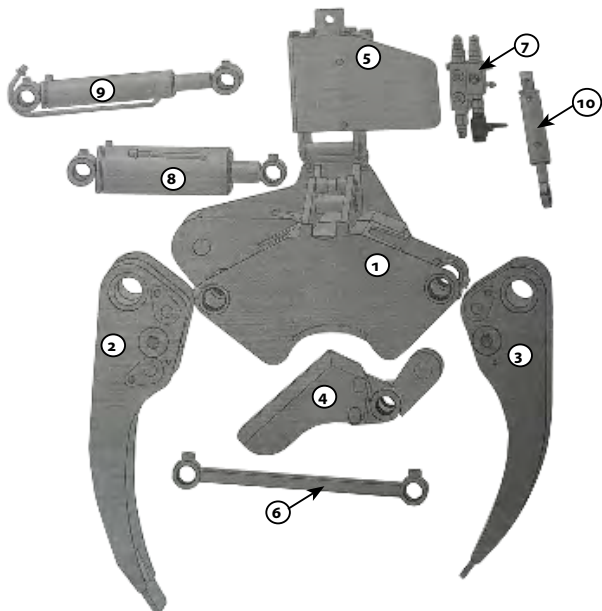
ENTFETTUNG

Um die beste Schmierwirkung zu erzielen, müssen die Teile des Produkts/Geräts von Zeit zu Zeit gesäubert werden.

Wir empfehlen eine Entfettung, um eine gründliche Säuberungswirkung zu erzielen und alle Reste alten Schmierstoffes zu entfernen, der aggressive Partikel enthalten kann.



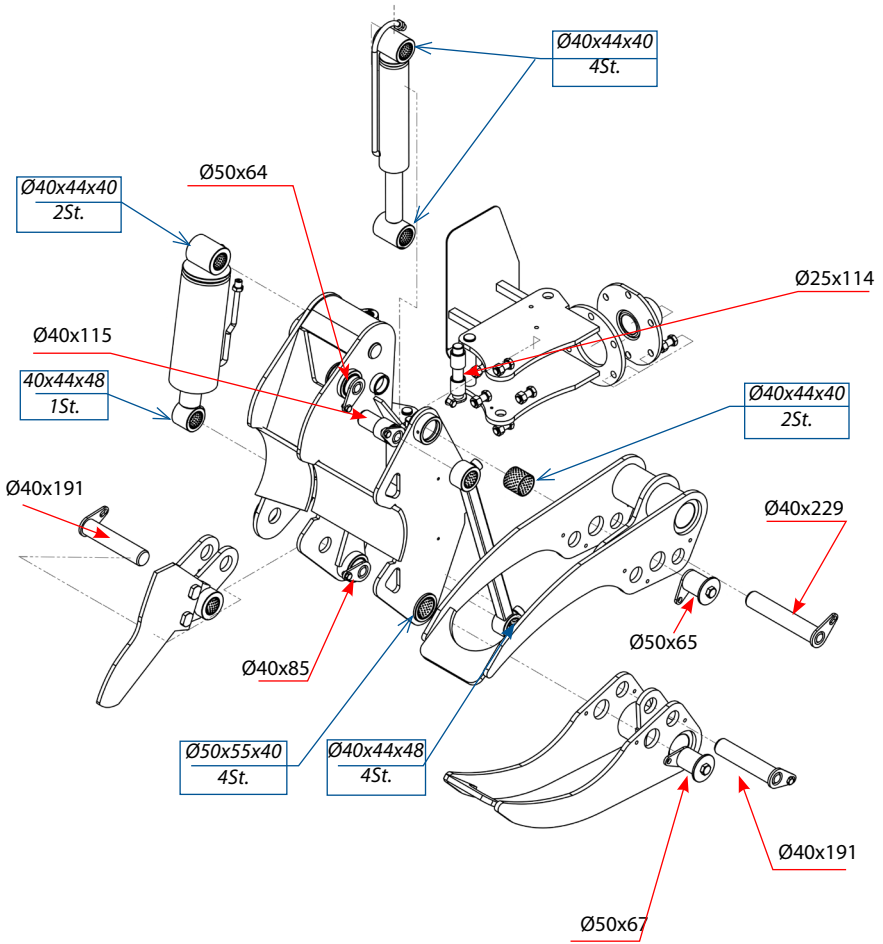
ERSATZTEILE



POS.NR.	BEZEICHNUNG	ERSATZTEILNR.
1	Hauptteil	
2	Greifer – links	
3	Greifer – rechts	
4	Messer	R21-TK18.005
5	Schutzplatte	R21-TK18.007
6	Spurstange	R21-TK18.012
7	Ventilblock – komplett	R21-TK18.004
8	Schneidzylinder	R21-TK18.001
9	Greifzylinder	R21-TK18.002
10	Neigungszylinder	R21-TK18.003

SPLINTE (mm)

roter Pfeil →



BUCHSEN (mm)

blauer Pfeil →



ABWEICHUNGSFORMULAR

Wir begrüßen es, wenn Sie uns auf eventuelle Mängel hinweisen, die Sie an einem an Sie ausgelieferten Produkt von Kellfri festgestellt haben. Bevor Sie eine Reklamation einreichen, lesen Sie bitte die allgemeinen Geschäftsbedingungen in unserem Katalog oder auf unserer Webseite www.kellfri.se sowie gegebenenfalls in der der Lieferung beiliegenden Anleitung durch. Die Anleitung können Sie auch auf manual.kellfri.se herunterladen.

Bitte füllen Sie die nachstehenden Felder aus und fügen Sie zur Dokumentation Fotos bei, damit wir Ihr Anliegen auf die bestmögliche Weise bearbeiten können. Damit wir ein so gutes Verständnis von den eventuellen Mängeln wie nur möglich erhalten können, bitten wir Sie, mindestens vier Fotos von der Maschine/dem Gerät aufzunehmen – zwei Fotos, auf denen das ganze Gerät aus zwei unterschiedlichen Winkeln zu sehen ist, sowie zwei Nahaufnahmen vom eigentlichen Schaden, auch aus zwei unterschiedlichen Winkeln (fügen Sie die Bilder gerne auf der nächsten Seite ein).

Wenn Sie das Produkt bei einem Händler gekauft haben, wenden Sie sich bitte zunächst an diesen Händler.

Käufer**:	Kundennummer**:
Adresse**:	Rechnungsnummer:
E-Mail**:	Telefon (tagsüber)**:

Wann wurde das Produkt geliefert?	Wann wurde das Produkt in Betrieb genommen?	Hat das Produkt bei Anlieferung funktioniert? JA NEIN
-----------------------------------	---	---

Produktname/Artikelnummer**:
Seriennummer:

URSACHE	JA
(11) Transportschaden*	
(09) Produktreklamation*	
(04) Falsche Warenlieferung	
(03) Falsche Anzahl	

URSACHE	JA
(05) Falscher Preis	
(02) Fehlbestellung/ Widerruf	
(99) Anderer Grund*	

* Füllen Sie das nachfolgende Formular aus

Pflichtfelder**

Fehlerbeschreibung**:

Beschreibung des Ereignisverlaufs:

Sonstiges:

Unterschrift des Kunden:	Datum:
--------------------------	--------

Wird vom Händler ausgefüllt

Händler:	Rechnungsnummer:
----------	------------------

Unterschrift:	Datum:
---------------	--------

Kellfri

Senden Sie das Reklamationsformular und die Fotos an:
Kellfri AB
Serviceabteilung
Storsvängen 2
532 38 Skara, Schweden

Oder senden Sie eine E-Mail
an unsere Serviceabteilung:
service@kellfri.se

KELLFRI AB
Storsvängen 2
SE-532 38 SKARA

Tel.-Nr. +46 (0)511-242 50
Fax +46 (0)511-168 33
Internet: www.kellfri.se
E-Mail: info@kellfri.se
Version: 20181128

GARANTIEBEDINGUNGEN

- Gültigkeit der Garantie** - Die Garantie von Kellfri gilt zwölf Monate ab Kaufdatum.
- Umfang der Garantie** - Der Ersatz umfasst den Austausch von Teilen nach Feststellung von Material- oder Fertigungsfehlern.
- Die Garantie umfasst nicht**
- Arbeitskosten
 - Reisekosten
 - Maschinen, an denen der Käufer selbst Änderungen vorgenommen/hat vornehmen lassen
 - Eventuelle Folgekosten, die infolge eines Schadens an der Maschine entstehen
 - Schäden, die auf den normalen Verschleiß der Maschine, unsachgemäße Servicearbeiten, die fehlende Erfahrung des Nutzers oder den Einsatz von Nicht-Original-Ersatzteilen zurückzuführen sind.
 - Verschleißteile wie Schläuche, Dichtungen, Öl und Riemen.

EG-KONFORMITÄTSERKLÄRUNG DER MASCHINE, ORIGINAL



Gemäß Richtlinie 2006/42/EG, Anhang IIA
Kellfri AB
Storsvängen 2
532 38 Skara, Schweden

Versichert hiermit, dass die Maschine

Bezeichnung: 21-TK18

Typ: Fällgreifer

mit allen geltenden Bestimmungen der Maschinenrichtlinie 2006/42/EG übereinstimmt.
Weitere Ausrüstung muss die Anforderungen der Maschinenrichtlinie erfüllen.

Kjell Johansson
Product Development Manager

KUNDENSERVICE

Sie sind jederzeit willkommen, uns Ihre Meinung mitzuteilen oder Fragen zu unseren Maschinen und Produkten zu stellen. Kellfri AB arbeitet unentwegt an der Weiterentwicklung seiner Produkte und behält sich daher das Recht vor, diese u. a. in Design und Aussehen ohne vorherige Ankündigung zu ändern.

Zuletzt aktualisiert am 23.03.2023

Kellfri

Kellfri AB
Telefon: 0511 - 242 50
E-Mail: info@kellfri.se